



รายงานการเฝ้าระวังทางระบาดวิทยา อำเภอพล จังหวัดขอนแก่น

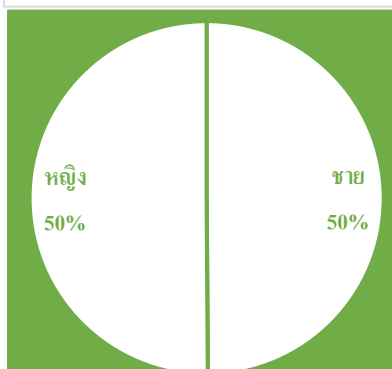
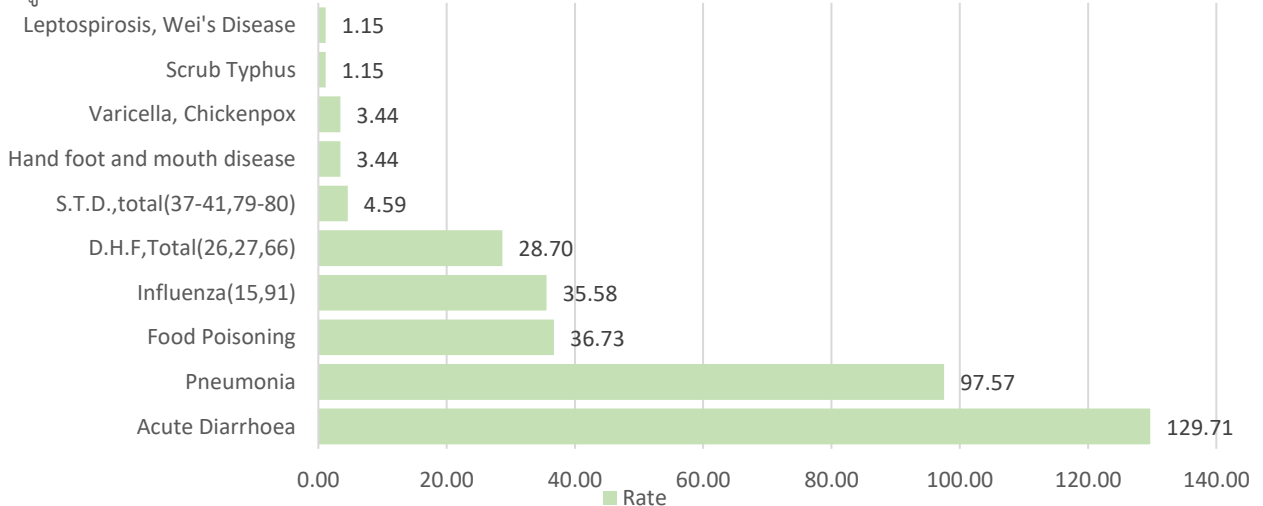
ประจำเดือน สิงหาคม 2566

งานระบาดวิทยา กลุ่มงานบริการด้านปฐมภูมิและองค์รวม โรงพยาบาลพล

รายงานสถานการณ์โรคที่ต้องเฝ้าระวัง

10 อันดับโรคจำแนกตามอัตราป่วย อันดับที่ 1 ได้แก่ โรคอุจจาระร่วง (Acute Diarrhea) จำนวน 113 ราย อัตราป่วย 129.71 ต่อประชากรแสนคน อันดับที่ 2 ได้แก่ โรคปอดบวม (Pneumonia) จำนวน 85 ราย อัตราป่วย 97.57 ต่อประชากรแสนคน อันดับที่ 3 ได้แก่ โรคอาหารเป็นพิษ (Food poisoning) จำนวน 32 ราย อัตราป่วย 36.73 ต่อประชากรแสนคน อันดับที่ 4 ได้แก่ โรคไข้หวัดใหญ่ (Influenza) จำนวน 31 ราย อัตราป่วย 35.58 ต่อประชากรแสนคน อันดับที่ 5 ได้แก่ โรคไข้เลือดออก (DF&D.H.F) จำนวน 25 ราย อัตราป่วย 28.70 ต่อประชากรแสนคน อันดับที่ 6 โรคติดต่อทางเพศสัมพันธ์ (S.T.D.total) จำนวน 4 ราย อัตราป่วย 4.59 ต่อประชากรแสนคน อันดับที่ 7 และ 8 ได้แก่ โรคมือ เท้า ปาก (Hand foot and mouth disease) และโรคสุกใส (Chickenpox) จำนวน 3 ราย อัตราป่วย 3.44 ต่อประชากรแสนคน อันดับ 9 และ 10 ได้แก่ โรคฉี่หนู (Leptospirosis) และโรคไข้รากสาดใหญ่ (Scrub Typhus) จำนวน 1 ราย อัตราป่วย 1.15 ต่อประชากรแสนคน

รูปที่ 1 อัตราป่วยโรคที่ต้องเฝ้าระวังทางระบาดวิทยาอำเภอพล เดือนสิงหาคม



จำแนกตามเพศ พบว่า จำนวนผู้ป่วย เพศชาย เท่ากับ เพศหญิง

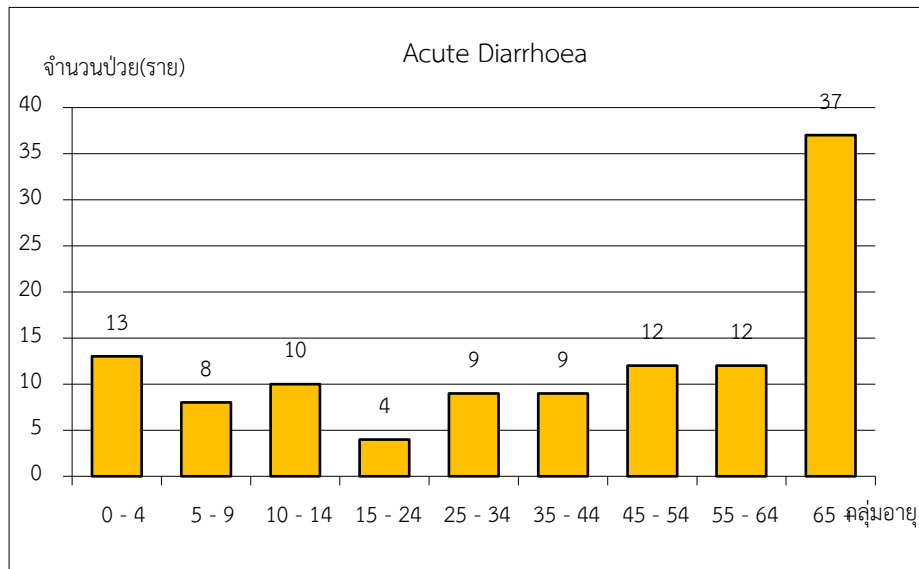
อัตราส่วน เพศชาย ต่อ เพศหญิง

1 : 1

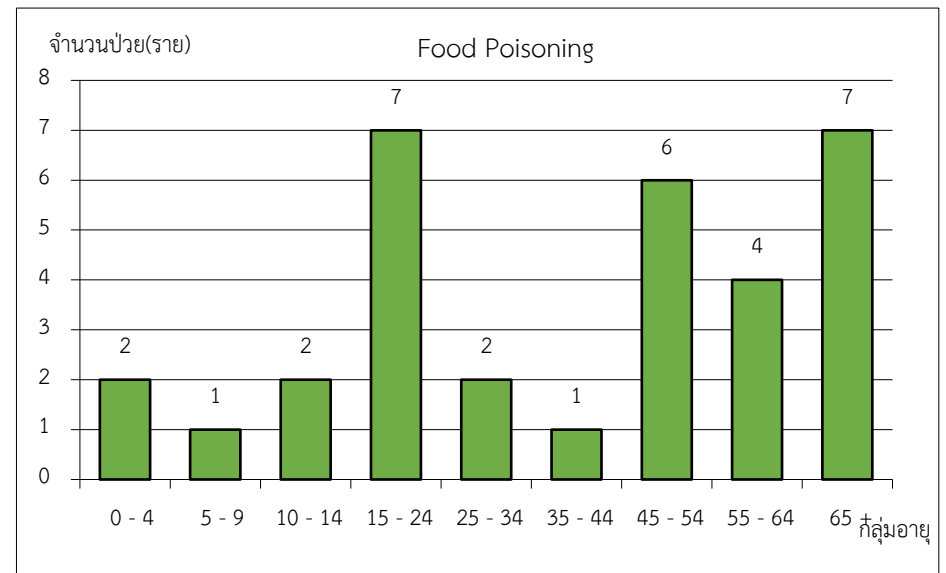


รูปที่ 2 แสดงจำนวนผู้ป่วยจำแนกตามเพศ

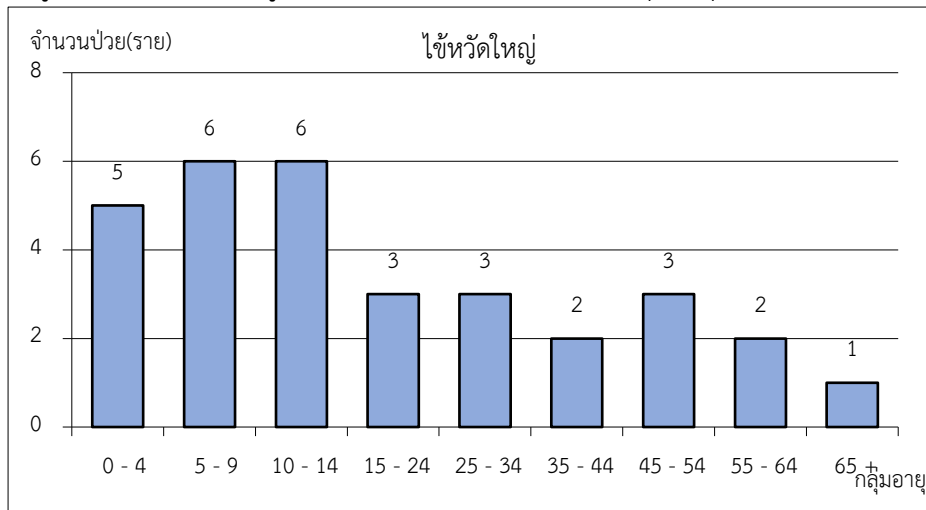
รูปที่ 3 แสดงจำนวนผู้ป่วยโรคอุจจาระร่วงจำแนกตามกลุ่มอายุ เดือนสิงหาคม



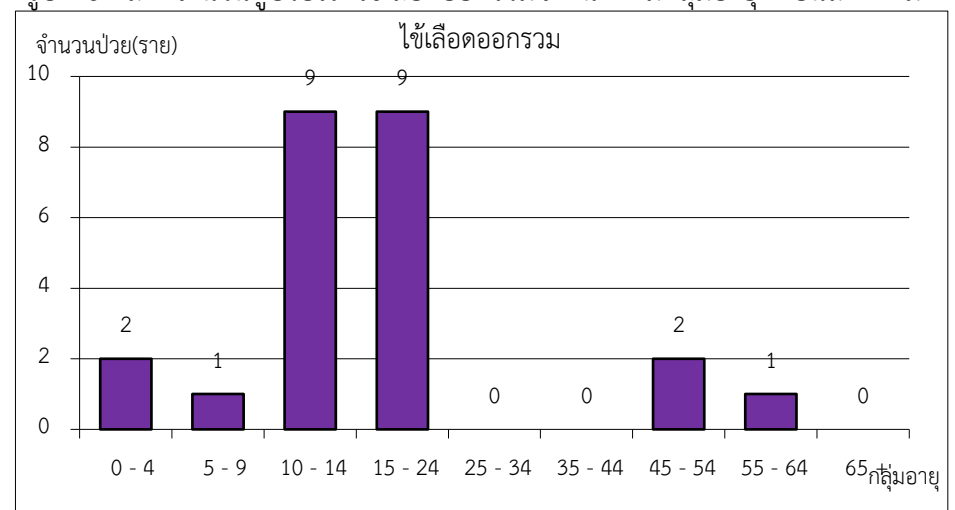
รูปที่ 4 แสดงจำนวนผู้ป่วยโรคอาหารเป็นพิษจำแนกตามกลุ่มอายุ เดือนสิงหาคม



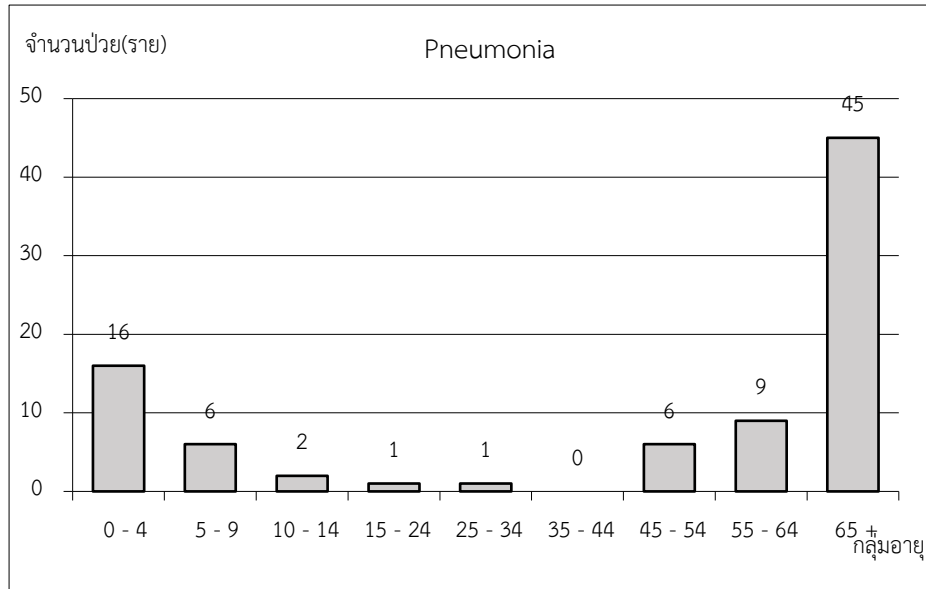
รูปที่ 5 แสดงจำนวนผู้ป่วยโรคไข้หวัดใหญ่จำแนกตามกลุ่มอายุ เดือนสิงหาคม



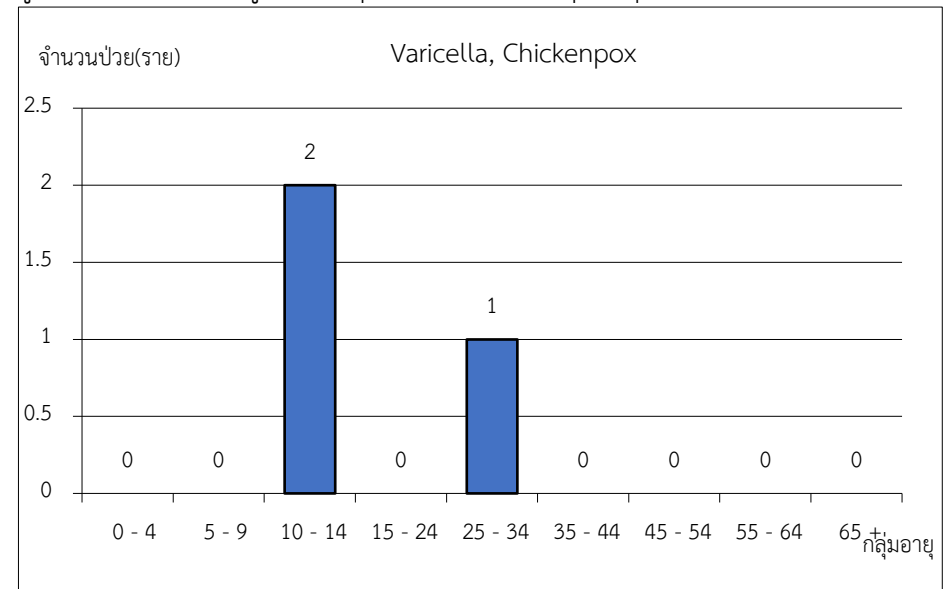
รูปที่ 6 แสดงจำนวนผู้ป่วยโรคไข้เลือดออกรวมจำแนกตามกลุ่มอายุ เดือนสิงหาคม



รูปที่ 7 แสดงจำนวนผู้ป่วยโรคปอดบวมจำแนกตามกลุ่มอายุ เดือนสิงหาคม



รูปที่ 8 แสดงจำนวนผู้ป่วยโรคสุกใส จำแนกตามกลุ่มอายุ เดือนสิงหาคม

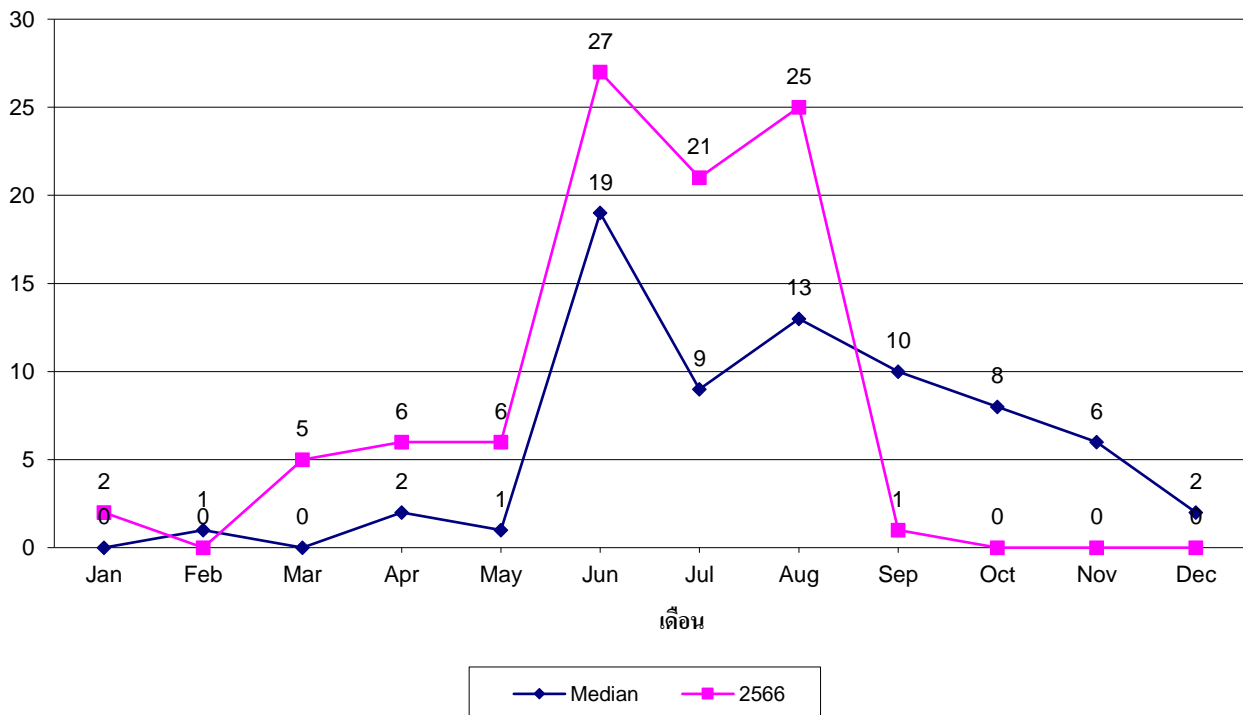


ตารางที่ 1 โรคที่เกินค่ามัธยฐาน 5 ปี ย้อนหลัง เดือน สิงหาคม 2566

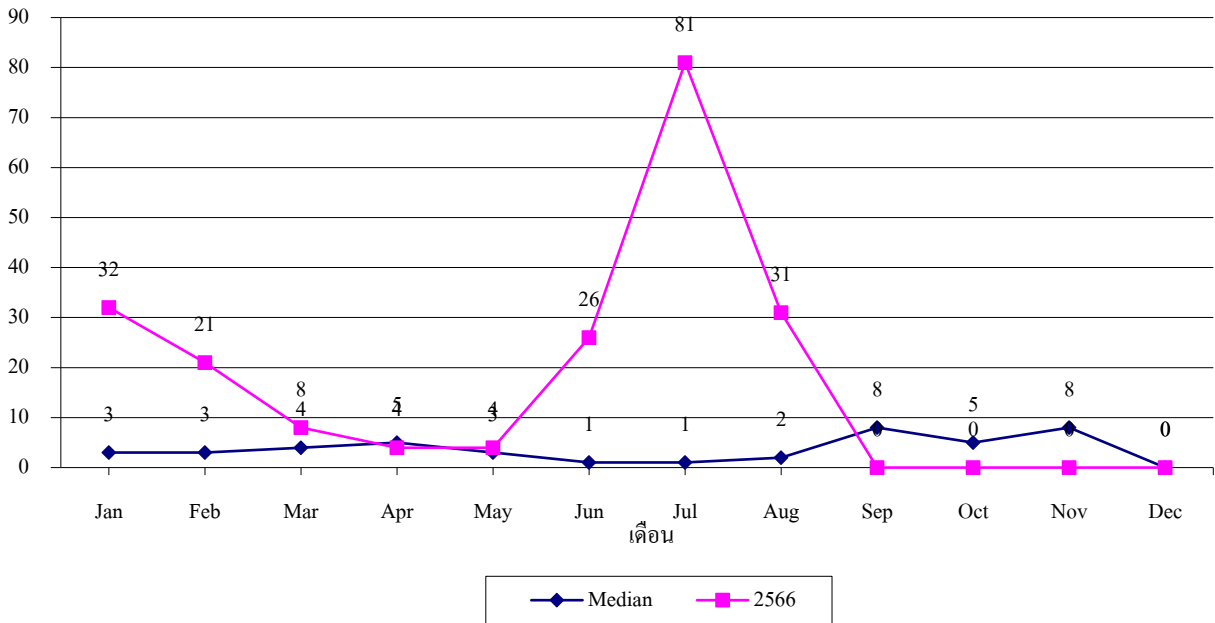
ที่	โรค	2561	2562	2563	2564	2565	Median	2566
1	Diarrhea	90	183	101	52	70	90	113
2	Food Poisoning	15	29	25	6	16	16	32
3	Influenza	7	25	2	0	0	2	31
4	Chickenpox	1	4	0	0	1	1	3
5	Pneumonia	78	62	34	8	17	34	85
6	DF&D.H.F	46	16	13	0	3	13	25
7	Leptospirosis	0	0	0	0	0	0	1
8	Scrub Typhus	0	0	1	0	0	0	1

โรคที่เกินค่ามัธยฐาน 5 ปี ย้อนหลัง เดือน สิงหาคม 2566 มีจำนวน 8 โรค ได้แก่ โรคอุจจาระร่วง (Acute diarrhea) โรคอาหารเป็นพิษ (Food poisoning) โรคไข้หวัดใหญ่ (Influenza) โรคสุกใส (Chickenpox) โรคปอดบวม (Pneumonia) โรคไข้เลือดออก (DF&D.H.F) โรคฉี่หนู (Leptospirosis) และโรคไข้รากสาดใหญ่ (Scrub Typhus) ดังตารางที่ 1

รูปที่ 9 จำนวนผู้ป่วยโรคไข้เลือดออกรวม จำแนกตามรายเดือนเปรียบเทียบกับค่ามัธยฐาน 5 ปีย้อนหลัง
จำนวนผู้ป่วย(ราย)

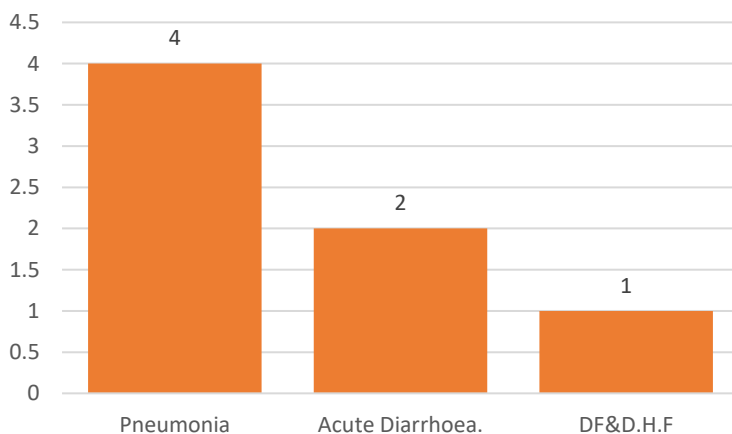


รูปที่ 10 จำนวนผู้ป่วยด้วยโรคไข้หวัดใหญ่ จำแนกรายเดือน เปรียบเทียบข้อมูลปี 2566 กับค่ามัธยฐาน 5 ปี ย้อนหลัง จำนวนผู้ป่วย(ราย)



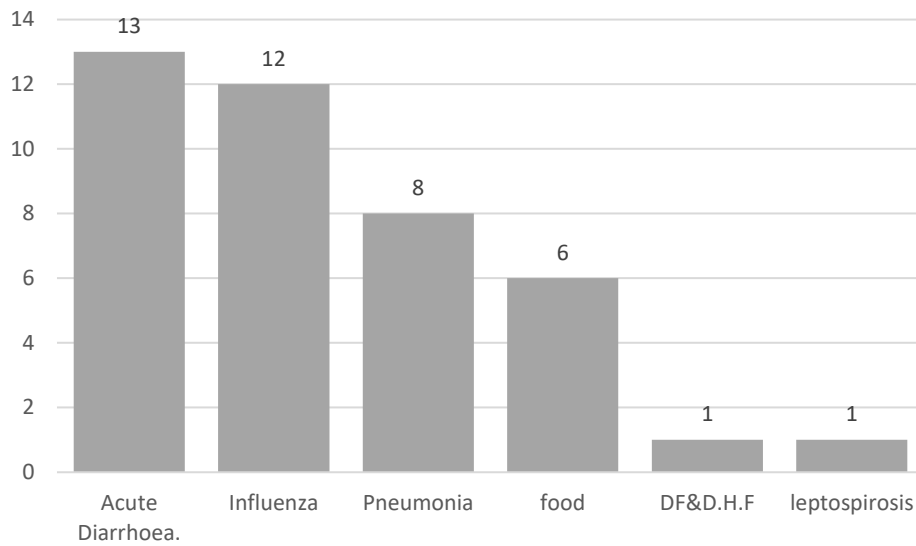
สถานการณ์โรคที่ต้องเฝ้าระวังจากรายงาน 506 เดือนกรกฎาคม แยกตามพื้นที่ พบ โรคอุจจาระร่วง (Acute Diarrhea) อัตราป่วยในพื้นที่สูงสุดได้แก่ ตำบลลอมคอม อัตราป่วย 365.27 ต่อประชากรแสนคน โรคอาหารเป็นพิษ (Food poisoning) อัตราป่วยในพื้นที่สูงสุดได้แก่ ตำบลหนองแวงนางบัว อัตราป่วย 98.80 ต่อประชากรแสนคน โรคไข้หวัดใหญ่ (Influenza) อัตราป่วยในพื้นที่สูงสุดได้แก่ เทศบาลเมืองเมืองพล อัตราป่วย 103.05 ต่อประชากรแสนคน โรคไข้เลือดออก (DF&D.H.F) อัตราป่วยในพื้นที่สูงสุดได้แก่ ตำบลโจดหนองแก อัตราป่วย 163.88 ต่อประชากรแสนคน โรคปอดบวม (Pneumonia) อัตราป่วยในพื้นที่สูงสุดได้แก่ ตำบลเก่าจิว อัตราป่วย 199.20 ต่อประชากรแสนคน โรคไข้รากสาดใหญ่ (Scrub Typhus) อัตราป่วยในพื้นที่สูงสุดได้แก่ ตำบลหนองแวงโสภพระ อัตราป่วย 13.62 ต่อประชากรแสนคน

รูปที่ 11 แสดงจำนวนผู้ป่วยโรคที่ต้องเฝ้าระวัง ตำบลเมืองพล

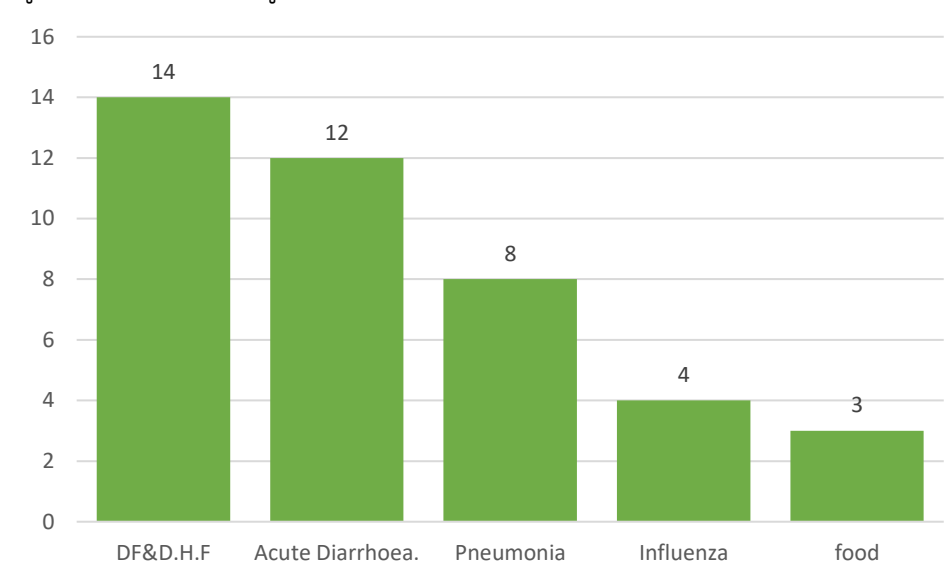


โรคฉี่หนู (Leptospirosis) อัตราป่วยในพื้นที่สูงสุดได้แก่ เทศบาลเมืองเมืองพล อัตราป่วย 8.59 ต่อประชากรแสนคน

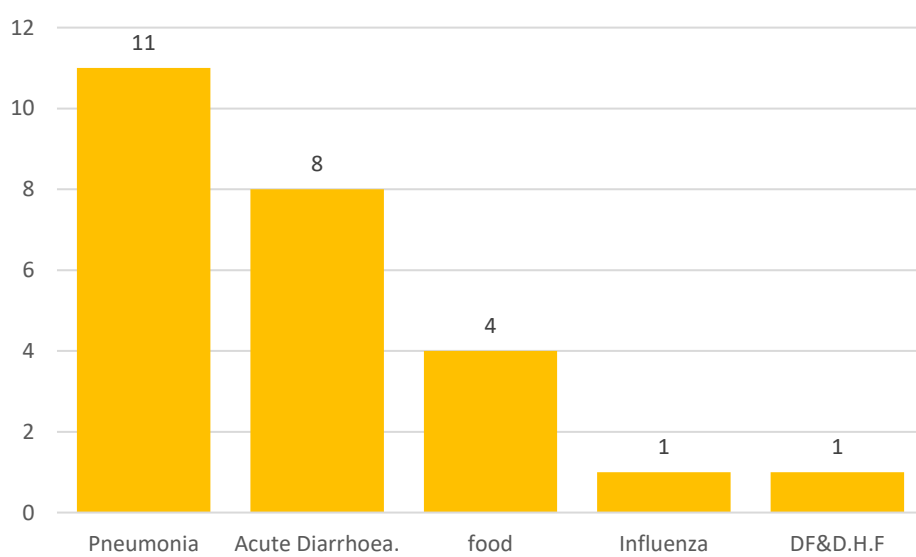
รูปที่ 12 แสดงจำนวนผู้ป่วยโรคที่ต้องเฝ้าระวัง ในเขตเทศบาลเมืองเมืองพล



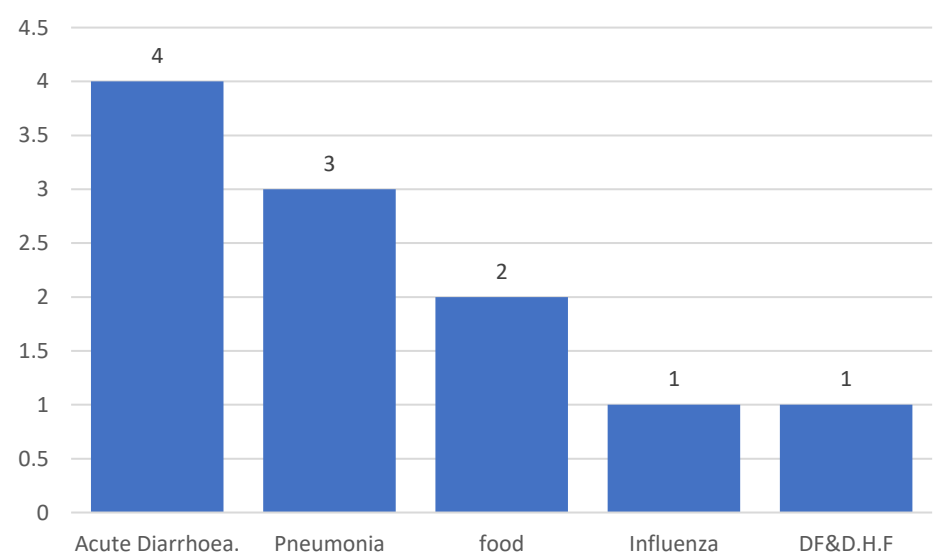
รูปที่ 13 แสดงจำนวนผู้ป่วยโรคที่ต้องเฝ้าระวัง ตำบลจอทองแก



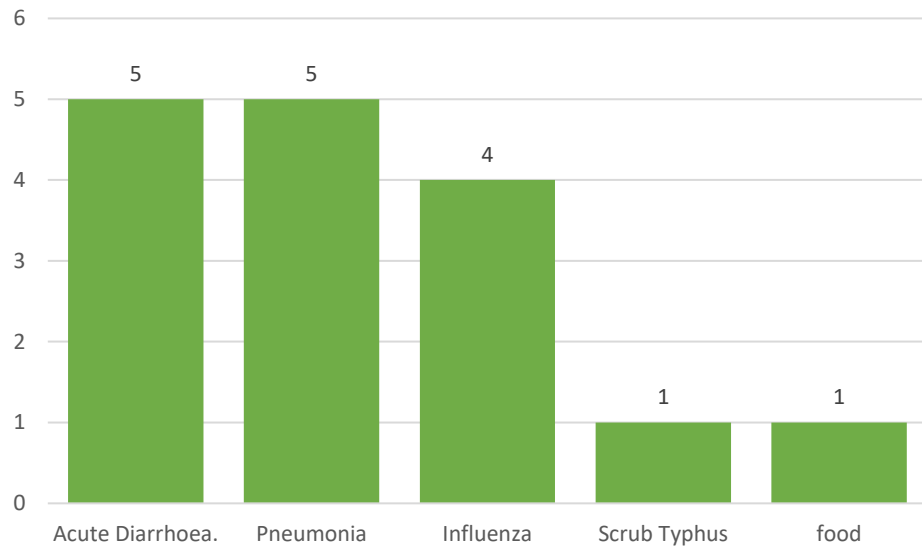
รูปที่ 14 แสดงจำนวนผู้ป่วยโรคที่ต้องเฝ้าระวัง ตำบลเก่าจิว



รูปที่ 15 แสดงจำนวนผู้ป่วยโรคที่ต้องเฝ้าระวัง ตำบลหนองมะเขือ

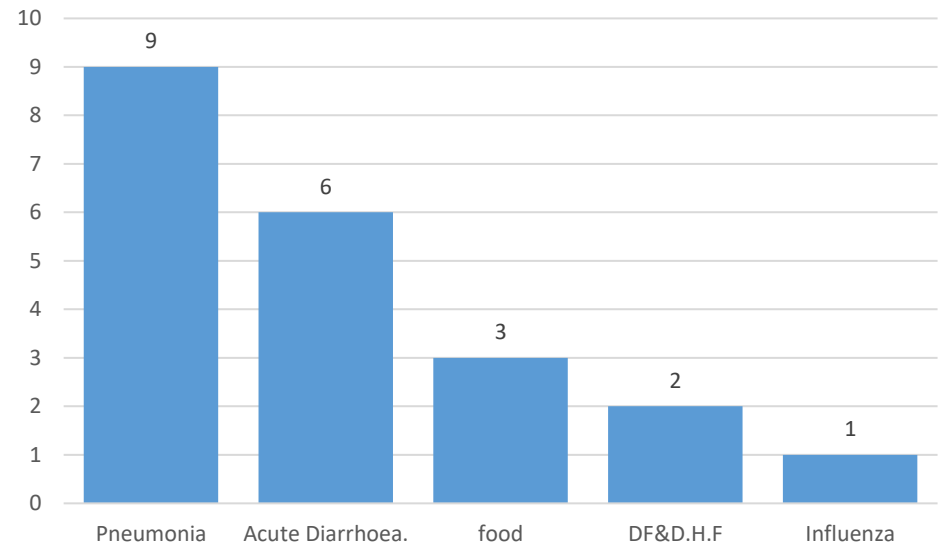


รูปที่ 16 แสดงจำนวนผู้ป่วยโรคที่ต้องเฝ้าระวัง ตำบลหนองแวงโสภนพระ

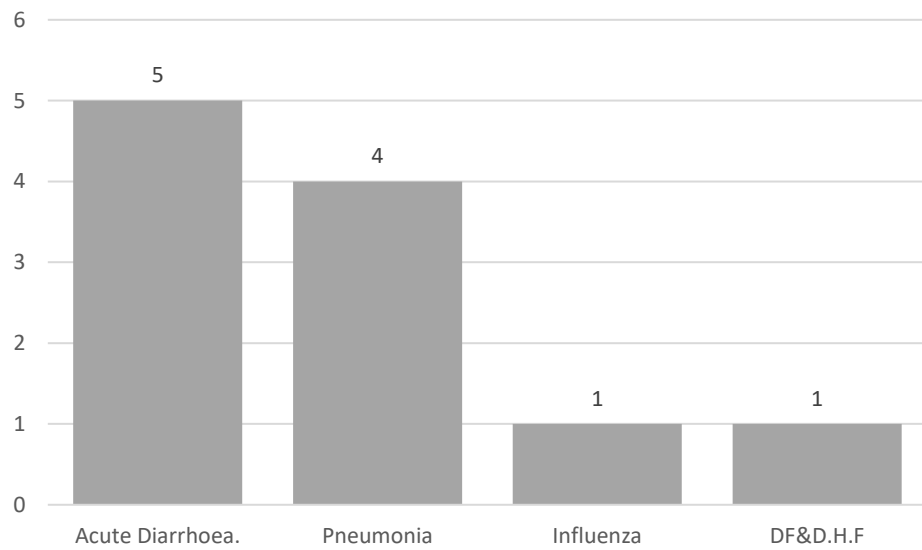


7

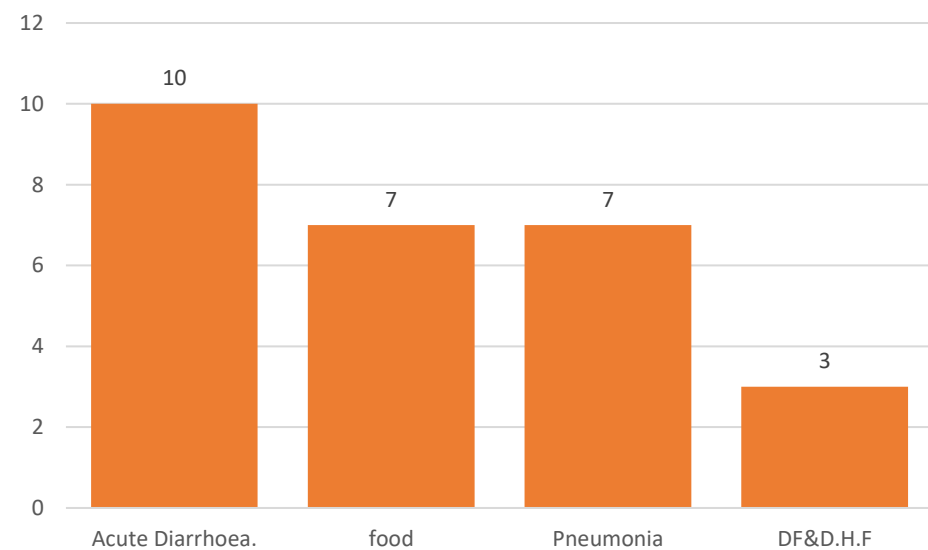
รูปที่ 17 แสดงจำนวนผู้ป่วยโรคที่ต้องเฝ้าระวัง ตำบลเพ็กใหญ่



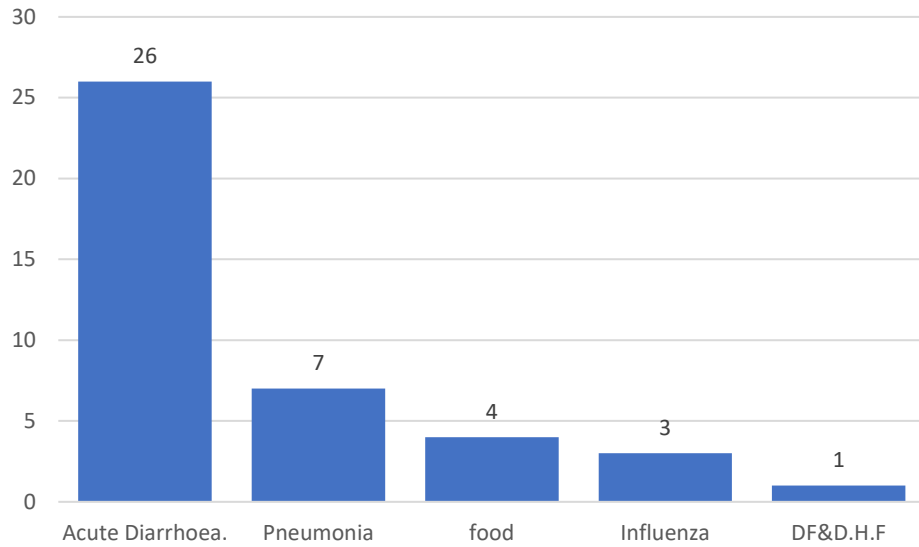
รูปที่ 18 แสดงจำนวนผู้ป่วยโรคที่ต้องเฝ้าระวัง ตำบลโคกสง่า



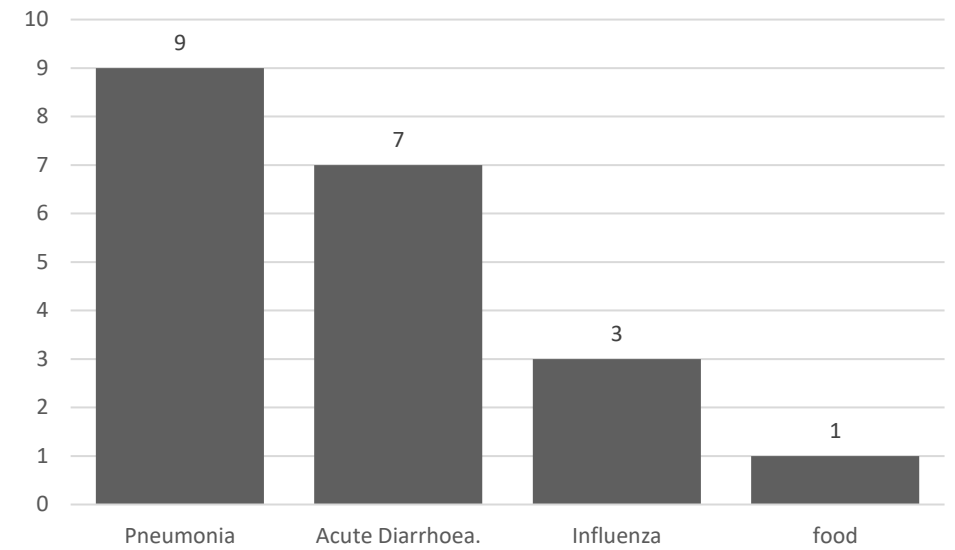
รูปที่ 19 แสดงจำนวนผู้ป่วยโรคที่ต้องเฝ้าระวัง ตำบลหนองแวงนางบัว



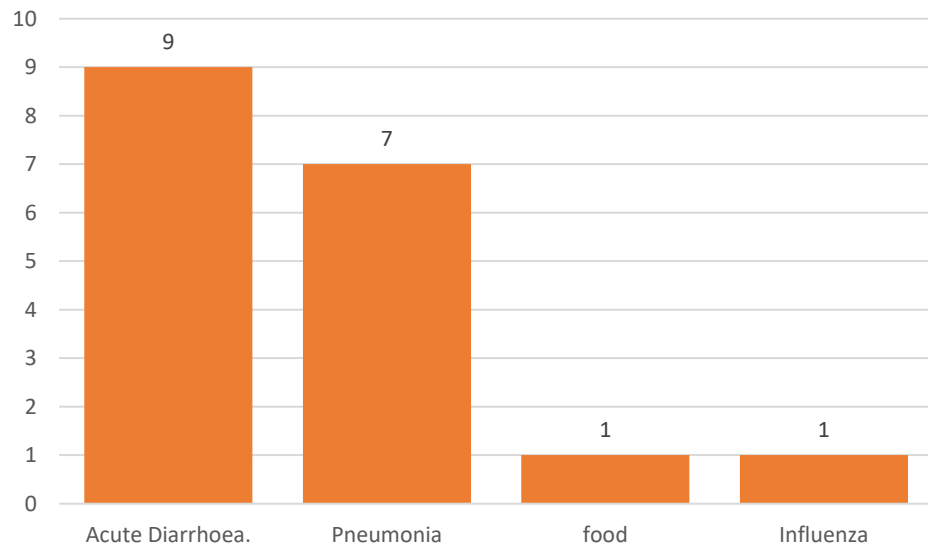
รูปที่ 20 แสดงจำนวนผู้ป่วยโรคที่ต้องเฝ้าระวัง ตำบลลอมคอม



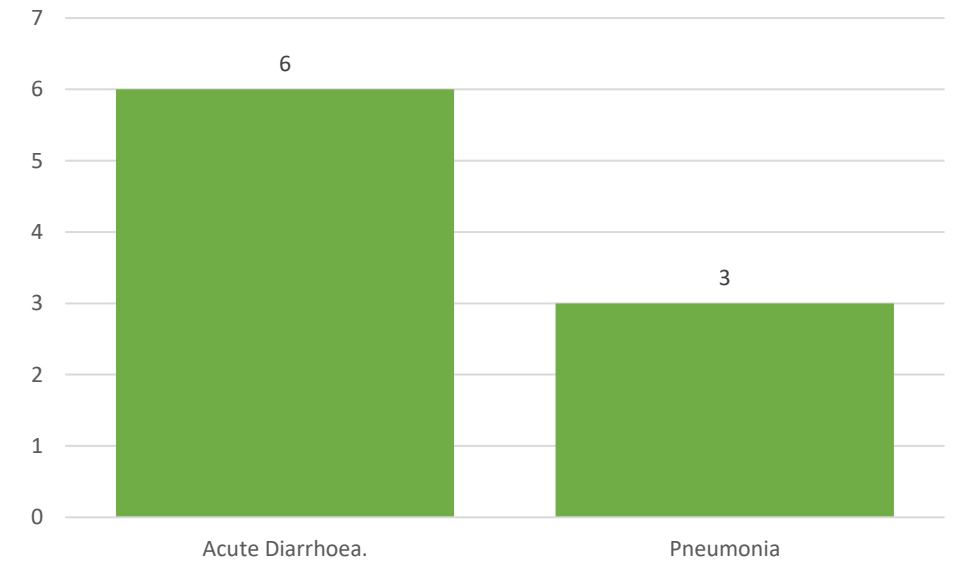
รูปที่ 21 แสดงจำนวนผู้ป่วยโรคที่ต้องเฝ้าระวัง ตำบลโนนข่า



รูปที่ 22 แสดงจำนวนผู้ป่วยโรคที่ต้องเฝ้าระวัง ตำบลโสภณกเต็น



รูปที่ 23 แสดงจำนวนผู้ป่วยโรคที่ต้องเฝ้าระวัง ตำบลหัวฟุ้ง



การส่งบัตรรายงาน 506

1. ความครอบคลุมการส่งบัตรรายงาน 506 ตั้งแต่วันที่ 1-31 สิงหาคม 2566 โรงพยาบาลพลส่งบัตรรายงาน 506 ทันเวลา ร้อยละ 91.87 โรงพยาบาลส่งเสริมสุขภาพตำบลส่งบัตรรายงาน 506 ครอบคลุม ร้อยละ 100 จำนวน 7 แห่ง ได้แก่ รพ.สต.โคกสง่า รพ.สต.ลอมคอม รพ.สต.หัวทุ่ง รพ.สต.โนนข่า รพ.สต.หนองแวงนางบัว รพ.สต.โสกนกเต็น รพ.สต.ฮ่องหอย
2. โรงพยาบาลส่งเสริมสุขภาพตำบลที่ไม่ส่งบัตรรายงาน 506 ประจำเดือน สิงหาคม 2566 มีทั้งหมด 8 แห่ง ได้แก่ รพ.สต.เก่าจิว รพ.สต.เพ็กใหญ่ รพ.สต.หนองมะเขือ PCU รพ.พล รพ.สต.โจดหนองแก ศูนย์บริการสาธารณสุขเทศบาลเมืองเมืองพล รพ.สต.เมืองพล รพ.สต.หนองแวงโสภพระ

ตารางที่ 2 ความครอบคลุมการส่งรายงาน 506 ของ สถานพยาบาลในอำเภอพล วันที่ 1-31 สิงหาคม 2566

ลำดับ	ชื่อสถานพยาบาล	จำนวน	ทันเวลา	ร้อยละ
1	เก่าจิว	0	0	0.00
2	โคกสง่า	1	1	100.00
3	โจดหนองแก	0	0	0.00
4	PCU รพ.พล	0	0	0.00
5	ศูนย์บริการสาธารณสุขเทศบาลพล	0	0	0.00
6	โนนข่า	1	1	100.00
7	รพ.พล	529	486	91.87
8	เพ็กใหญ่	0	0	0.00
9	เมืองพล	0	0	0.00
10	ลอมคอม	16	16	100.00
11	โสกนกเต็น	1	1	100.00
12	หนองมะเขือ	0	0	0.00
13	หนองแวงนางบัว	1	1	100.00
14	หนองแวงโสภพระ	0	0	0.00
15	หัวทุ่ง	3	3	100.00
16	ฮ่องหอย	3	3	100.00

ผู้รายงาน นางสาวสุภัทร ทั้นแก้วเจริญ ตำแหน่งนักวิชาการสาธารณสุขปฏิบัติการ
 หน่วยงานสุขภาพตำบลและป้องกันโรค กลุ่มงานบริการด้านปฐมภูมิและองค์รวม โรงพยาบาลพล
 เบอร์โทรศัพท์ 043414711-2 ต่อ154 อีเมล epid.phon11004@gmail.com